



ENTRE HÉRITAGE  
ET RENAISSANCE

**RÈGLEMENT D'ARCHITECTURE  
ET DE DÉCORATION**

---

DU 9 AU 11  
DÉCEMBRE 2025

PARIS PORTE  
DE VERSAILLES

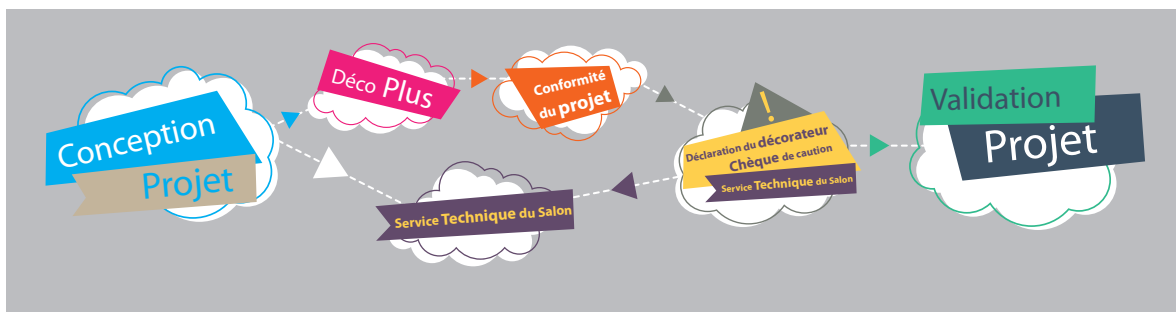
## Préambule

Les sociétés de décoration mandatées par l'Exposant ou un tiers, intervenant pour le compte de l'Exposant doivent se conformer aux points suivants du présent règlement :

- Prendre connaissance de la totalité du Règlement d'Architecture et de Décoration du salon
- Concevoir un projet en ayant conscience du **rapport temps/réalisation**, selon les horaires officiels de montage et démontage
- Prendre connaissance des dimensions, de l'emplacement du stand et des contraintes techniques infrastructurelles du pavillon 1.
- Concevoir un projet en accord avec les contraintes techniques du présent règlement.
- Prendre en charge l'évacuation de TOUS les déchets résultants du montage et du démontage du stand.
- Respect des infrastructures du pavillon .

## 1. Validation des plans

La décoration des stands devra tenir compte des servitudes et interdictions énumérés ci-après et en aucun cas porter préjudice aux stands voisins ainsi qu'aux zones communes du salon. Toute décoration non approuvée par le Cabinet Déco Plus et l'organisateur pourra être démontée sans préavis à la charge de l'exposant.



Vos projets de stand devront être validés dans le cadre du respect des règles d'architecture du salon et du respect des règles de prévention contre les risques d'incendie et de panique **par le cabinet Déco Plus.**

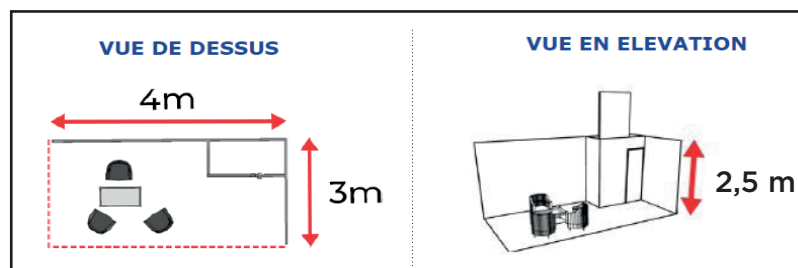
Les projets devront être envoyés par email avant le **lundi 6 octobre 2025 aux adresses ci-dessous :**

**DECO PLUS**  
+33 (0)9 67 78 93 85 – Email : w.decoplus@free.fr  
&  
**GROUPE MONITEUR / Service Technique SIMI 2025**  
+33 (0)1 79 06 76 66 / salonsimi@infopro-digital.com

## RÈGLEMENT D'ARCHITECTURE ET DE DÉCORATION

**Vous devez adresser :**

1. Le plan «vue de dessus» avec les mentions d'échelles, de cotes et du positionnement des retraits (mitoyenneté et allées).
2. Le plan «en coupe» avec les mentions d'échelles, de cote et de hauteurs des volumes projetés.
3. Vues 3D.



## 2. Respect des infrastructures

Il est strictement interdit de :

- Percer, visser, clouer, agraffer, sceller dans les murs, les bardages, les piliers et les sols du pavillon
- Apposer un revêtement mural (coton gratté, bâche, signalétique, etc.) sur les bardages du pavillon et des poteaux
- Peindre ou marquer les murs, les bardages, les piliers et les sols du pavillon
- Masquer ou d'encloisonner les RIA positionnés sur les murs ou les poteaux (laisser un couloir d'accès d'une largeur minimale de 1 m), les boîtiers d'alarme, les commandes de désenfumage, les coffrets électriques et téléphoniques du pavillon ainsi que leur signalétique
- D'enlever et/ou démonter les extincteurs de leurs supports

Tout dommage consécutif à l'inobservation des clauses mentionnées entraînera l'encaissement du chèque de caution.

## 3. Caution

Chaque société de décoration mandatée par l'Exposant ou un tiers intervenant pour le compte de l'Exposant, doit fournir un chèque de caution OBLIGATOIRE d'un montant de 2 000 Euros.

Ce chèque de caution n'est pas encaissé lors de sa réception. Il peut néanmoins l'être selon les cas suivants :

- Temps de déchargement et de chargement des véhicules abusif
- Déchets du stand non évacués de l'enceinte du Pavillon 1 en fin de montage et en fin de démontage du salon
- Dégradation constatée sur l'infrastructure du Pavillon 1

La caution sera retournée dans un délai de deux mois maximum après la fermeture du salon, sous réserve qu'aucunes des règles énoncées ci-dessus n'aient été enfreintes.

**IMPORTANT :** Aucun accès au Parc des Expositions ne sera autorisé aux sociétés mandatées par l'exposant ou un tiers intervenant pour le compte de l'Exposant en l'absence du chèque de caution.

Le chèque devra être émis à l'ordre suivant :

**GROUPE MONITEUR - Salon SIMI 2025**  
**Service Technique et Logistique**  
 20 rue des Aqueducs  
 94250 Gentilly

**Le chèque de caution devra nous être parvenu pour le lundi 6 octobre 2025 au plus tard.**

### 4. Hauteurs & fermeture

Fermeture maximum autorisée (1)	Hauteur maximum des cloisons ou construction en mitoyenneté et bordure d'allées (plancher technique inclus)	Hauteur maximum des autres constructions + habillage poteaux (plancher technique inclus) (2)	Hauteur maximum des enseignes suspendues ou ponts lumières (point le plus haut) (3)	Charges au sol
50 % par côté dans la limite de 6 m maximum	2,50 m	4,00 m	5,00 m	1,5 t/m2 500kg aux emplacements des caniveaux



#### (1) Fermeture / cloisons mi-hauteur

- Les parties vitrées, rideaux, voilages, claustras sont considérés comme fermetures.
- Les cloisons mi-hauteurs seront acceptées dans la limite de 1,10 mètres de hauteur et sous respect des normes de sécurité et d'évacuation.
- Toute fermeture au delà des 50% devra respecter un retrait de 1 mètre par rapport à l'allée sur la totalité de la façade.
- Toutes les constructions mitoyennes devront être de coloris neutre et ne comporter ni signalétique, ni graphisme sur les surfaces en regard des stands mitoyens.

#### (2) Fermeture / mitoyenneté / bordure d'allée

- Pour toutes les constructions en mitoyenneté et bordure d'allées d'une hauteur supérieure à 2,50 m, il est obligatoire d'observer un retrait de 1 mètre par rapport aux allées ainsi qu'au stand voisin en cas de mitoyenneté.

#### (3) Enseignes suspendues

- Toutes les enseignes suspendues, pont lumières et objets élingués devront respecter un retrait de 0,50 m par rapport aux allées et stands mitoyens.
- Les enseignes donnant sur un stand mitoyen doivent être de coloris neutres et dénuées de toutes communications.

## RÈGLEMENT D'ARCHITECTURE ET DE DÉCORATION

\* **A NOTER** : aucune enseigne suspendue ne devra, seule ou en association avec des cloisons ou des constructions, former une paroi aveugle, contraire au principe de transparence recherché sur le salon. Un **espace de 0,50 m** au minimum devra être respecté entre le haut des constructions (cloisons mitoyennes ou non) et le bas de la signalétique suspendue.

### 5. Elingues

La pose d'elingues est obligatoirement réalisée par VIPARIS (Paris Expo Porte de Versailles) et **est sous réserve de validation de faisabilité**. Les commandes d'elingues devront obligatoirement être accompagnées d'un plan et transmis au Service Exposants VIPARIS :

**Commande Service Exposants : [viparisstore.com](http://viparisstore.com)  
- tél: +33 (0)1 40 68 16 16**

#### Elingage sous les gaines de chauffage et sous la nef du pavillon 1 :

Cette zone nécessite une attention particulière et il est nécessaire d'en tenir compte dans la conception du projet. En effet, à ces emplacements, l'elingage ou l'accroche à d'autres éléments du plafond est soumis à restrictions. Vous devez donc au préalable lors de la conception de votre projet, vous rapprocher des services techniques de VIPARIS afin de vous assurer de la faisabilité de ce dernier et des éventuels coûts supplémentaires.

La validation de l'elingage doit se faire chaque année, même si l'emplacement et/ou la conception de stand est identique à la session précédente. L'organisateur ne pourra être tenu responsable de l'infaisabilité technique du projet de stand.

### 6. Enseignes, éclairages, éléments autoportés

Les enseignes lumineuses peuvent être éclairées, mais pas clignotantes. Les lumières à éclats (stroboscopiques) et les gyrophares sont interdits. L'emploi de lettres vertes ou la combinaison lettres blanches sur fond vert sont interdits, ces couleurs étant destinées à la signalisation de sécurité. Les hauteurs maximales autorisées des enseignes, ponts lumières et lumières élinguées sont définies comme suit, et restent sous réserve de validation de la faisabilité technique par le Service Exposant de VIPARIS (Paris Expo Porte de Versailles).

### 7. Vélums, plafonds et faux plafonds

Des règles strictes définissent la mise en place de plafond, faux plafond ou vélum sur un stand, notamment de surface (maximum 300 m<sup>2</sup>). Un vélum devra être maillé (1,00 m x 1,00 m) et soutenu en sous-face par du fil de fer.

Se reporter au document intitulé «Règlement de Sécurité» dans votre Espace Exposant.

Toute mise en place d'un vélum ou d'un fond plafond doit faire l'objet d'une validation de notre chargé de sécurité.

### 8. Plancher technique

L'exposant doit veiller à appliquer les exigences des articles L.111-7, L.111-7-3 et R.111-19 à R.111-19-8 du Code de la Construction et de l'Habitation et de l'arrêté du 1er août 2006 relatif à l'accessibilité aux personnes en situation de handicap (PSH) des établissements recevant du public et des installations ouvertes au public :

- Les cheminements seront sans ressaut, horizontaux ou présentant une inclinaison conforme aux textes :
- largeur minimale = 0,90 m,
- chanfrein à 33 %, si la hauteur du plancher < 4 cm,
- pente de 4 % sans limitation de longueur de cheminement,
- pente 5 % sur une longueur < 10 m
- pente de 10 % sur une longueur < 0,50 m.
- angles sortants des planchers à minima arrondis sinon biseautés
- les banquettes d'accueil pourront être utilisées par des personnes circulant en fauteuil roulant (hauteur maximale de 0,80 m, vide de 30 cm permettant le passage des genoux à 0,70 m de hauteur).

## RÈGLEMENT D'ARCHITECTURE ET DE DÉCORATION

**Attention : les stands avec poteau RIA situés sous les gaines de chauffage du pavillon 1 ne pourront avoir de plancher technique. Cela est dû à l'ouverture de la porte du RIA au ras du sol et qui n'est pas compatible avec la pose d'un plancher technique.**

Il est strictement interdit de se fixer directement sur la structure existante des poteaux pour les habiller. Il est obligatoire de construire un nouveau support (châssis bois, coffrage etc...)

Hauteur maximale d'habillage des poteaux : 4,00 m

**Poteau avec RIA (Robinet d'Incendie Armé)** un passage de 1,00 m autour et depuis l'allée de circulation la plus proche doit être laissé libre de tout aménagement pour permettre l'accès à ce dernier. Aucun élément de décoration ne doit entraver l'ouverture de la porte du RIA. Si le RIA est masqué par un élément de décor, sa présence doit être indiquée par une enseigne (lettrage blanc sur fond rouge) de format 0,20 m de long par 0,15 m de haut, positionnée à 2,00 m du sol

### 9. Agencement du mobilier et des éléments de décoration

Les éléments construits comportant une porte (réserve, rangement, etc.) doivent s'ouvrir vers l'intérieur du stand.

Les éléments de décoration (mobilier, fleurs, etc.) doivent être disposés à l'intérieur de votre stand.

### 10. Restauration et cocktail sur stand

Il est impératif que votre projet de stand tienne compte de vos besoins en termes de stockage. Il est donc essentiel de prévoir une réserve suffisamment spacieuse, voire un office traiteur selon les besoins spécifiés par votre prestataire. Aucun matériel ne pourra être installé et/ou stocké sur les allées du salon pendant l'ouverture au public.

Les points de chauffe et équipements de cuisson (plancha, crêpes, gaufres...etc) devront respecter les règles énumérées dans le règlement de sécurité.

### 11. Démonstration sur stand

Les exposants souhaitant organiser des démonstrations sur leur stand doivent prévoir un espace suffisant pour accueillir les spectateurs. Ces démonstrations ne devront en aucun cas gêner les autres exposants ou entraver les allées. En conséquence, le niveau sonore de ces démonstrations devra être de faible intensité (maximum 75 décibels), et ne devra entraîner aucune perturbation ou réclamation des exposants voisins. Si ces conditions n'étaient pas respectées, le Commissariat Technique du Salon imposerait avec les moyens en sa possession (notamment la coupure du courant électrique) l'arrêt immédiat de la sonorisation du stand.

### 12. Nettoyage et évacuation des déchets

**IMPORTANT :** Pour des raisons de sécurité, il est impératif de laisser libre de toutes structures et déchets les allées de sécurité.

Vous pouvez passer commande directement auprès de notre prestataire Millénium : bon de commande disponible prochainement sur votre espace exposant.

**Aucun déchet ou reliquat quelconque du stand ne doit subsister à quelque endroit que ce soit (à l'intérieur et aux abords du pavillon 1) après 20h00 le lundi 8 décembre 2025 et après midi le vendredi 12 décembre 2025. Dans le cas contraire le chèque de caution sera encaissé.**

## RÈGLEMENT D'ARCHITECTURE ET DE DÉCORATION

### Planning montage > démontage du salon

#### HORAIRES MISE SOUS TENSION :

lundi 8/12 : 8h à 20h

mardi 9/12 : 8h à 20h

mercredi 10/12 : 8h à 21h30

jeudi 11/12 : 8h à 19h

**En dehors de ces horaires, commander un coffret de chantier auprès de VIPARIS.**

